

Лабораториялық жұмыс № 4 Коммутатордың бастапқы конфигурациясын орындау

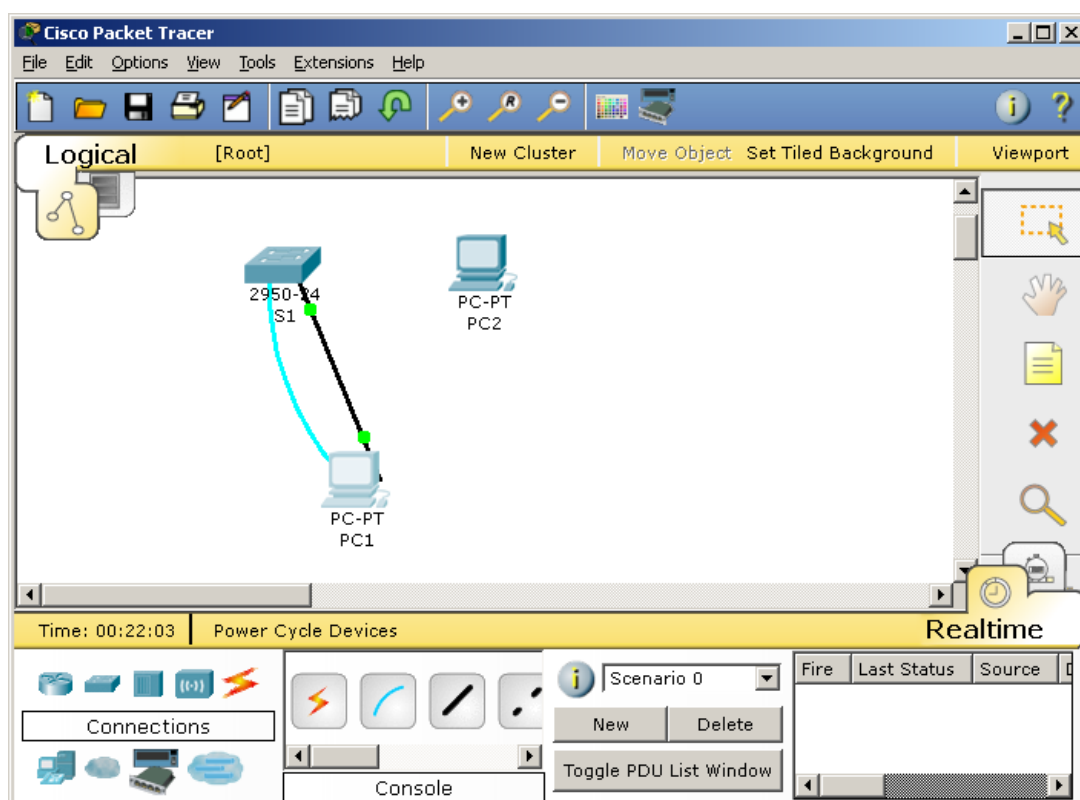
Жұмыстың мақсаты: Cisco Catalyst 2960 коммутаторының бастапқы конфигурациясын орындау.

Жұмыс барысы: Packet Tracer программасында орындалатын бұл лабораториялық жұмыста, студенттер клиенттік Cisco Catalyst 2960 коммутаторының негізгі параметрлерін конфигурациялауды қарастырады. Коммутатордың келесі параметрлерін қалыпқа келтіресіздер:

- ~ Желідегі атауы (түйіндік атауы);
- ~ Консольдік паролі;
- ~ VTU паролі;
- ~ EXEC режимінің паролі;
- ~ EXEC режимінің паролін шифрлеу;
- ~ VLAN1 интерфейсінің IP -адресі;
- ~ Қабылдау бойынша шлюз (көмей).

Әдістемелік нұсқаулар

Жұмыстың топлогиясы:



Адрестер кестесі

Құрылғы Интерфейсі IP адресі Желі маскасы Шлюз

PC1	NIC	172.17.99.21	255.255.255.0	172.17.99.1
PC2	NIC	172.17.99.32	255.255.255.0	172.17.99.1
S1	VLAN99	172.17.99.11	255.255.255.0	172.17.99.1

1 тапсырма. Коммутатордың бастапқы конфигурациясын тексеру.

1 қадам. EXEC mode режиміне келесі команда арқылы ену

Switch >enable

Switch #hostname CustomerSwitch

2 қадам. Привилегиялық қатынау және шифрлеу паролін конфигурациялау. Ауқымды конфигурациялау режимінде cisco паролін енгіземіз:

CustomerSwitch(config)#enable password cisco

Secret командасы арқылы ерекше қатынау паролін cisco123 шифрлеуді іске асырылады:

CustomerSwitch (config)#enable secret cisco123

3 қадам. Консольдік паролді конфигурациялау. Келесі команда арқылы ауқымды конфигурациялау режимінен командалық жолды конфигурациялау режиміне ауысамыз:

CustomerSwitch (config)#line console 0

CustomerSwitch (config-line)#

Жолды конфигурациялау режимінде cisco паролін береміз және ол жүйеге ену барысында паролді талап етілетін болады:

CustomerSwitch(config-line)#password cisco

CustomerSwitch (config-line)#login

CustomerSwitch (config-line)#exit

4 қадам. Vty паролін конфигурациялау. Ауқымды конфигурациялау режимінен 0-15 vty жолдарды конфигурациялау режиміне ауысамыз келесі команда арқылы:

CustomerSwitch (config)#line vty 0 15

CustomerSwitch (config-line)#

5 қадам. VLAN1 интерфейсінің IP-адресін конфигурациялау. Ауқымды конфигурациялау режимінен VLAN1 интерфейсін конфигурациялау режиміне ауысып, IP-адресін және желі маскасын көрсетеміз:

CustomerSwitch(config)#interface VLAN1

CustomerSwitch(config-if)#ip address 192.168.1.5 255.255.255.0

CustomerSwitch(config-if)#no shutdown

CustomerSwitch(config-if)#exit

6 қадам. Көмейді қалыпқа келтіру. Ауқымды конфигурациялау режимінде қабылдау бойынша көмей адресі ретінде келесі адресі көрсетеміз:

```
CustomerSwitch(config)#ip default-gateway 192.168.1.1
```

Жаттығу нәтижесін «Нәтижелерді тексеру» батырмасын басу арқылы тексеріңіз.

Сұрақтар:

1. Кез келген FastEthernet интерфейстеріне IP-адрестер тағайындамай VLAN1 интерфейсіне IP-адрес белгілеудің мәні неде?
2. Консольда және vty жолдарында аутентификациялау паролін қою үшін қандай команда қолданылады?
3. Осы лабораториялық жұмыс барысында пайдаланылған Cisco Catalyst 2960 коммутаторының неше гигабиттік порттары бар?